

KESKENY NYOMDA

2016

Metál színű felületek létrehozása

formakészítési segédlet



BEVEZETÉS

Metalizált színek használatával látványosabbá, exkluzívabbá tudjuk tenni a kiadványok megjelenését. A színtartomány megnövelésén túl olyan hozzáadott értéket kap a termék, ami kiemeli a többi hasonló közül.

Az új eljárások költségei nem kiemelkedően magasak, még kis példányszámok esetén is gazdaságosan alkalmazhatók. A plusz ráfordítást a megnövekedett eladhatóság pedig könnyen meg is térítheti.

A nyomdai állomány a hagyományos grafikai szoftverek bármelyikével elkészíthető, speciális tudást nem igényel, ráadásul proofolható. Egyedül a technológia ismeretére és a gondolkodásmód ehhez igazítására van szükség.

Ehhez kívánunk segítséget adni ezzel a leírással.

A HAGYOMÁNYOS ÉS AZ ÚJ TECHNOLOGIÁK

A metalizált felületek létrehozásának hagyományos módja a **prézelés** (angol nyelvű leírásokban „hot stamp”). Az eljárás lényege, hogy felhevített klisével fém fólia réteget préselnek a már kinyomott ívekre. A költségek a klisékészítés miatt meglehetősen magasak lehetnek, az átfutási időt pedig a külön művelet beiktatása számottevően növeli. Számos érdeme ellenére alkalmazása meglehetősen korlátozott, rendszerint csak kis felületek (szövegsorok, logók) aranyozására használjuk könyvtáblán, névjegyen. Hátránya még, hogy a fém fólia réteg a festékrétegre kerül, így azt felülnyomással színezni csak külön műveletben, pontatlanul lehet.

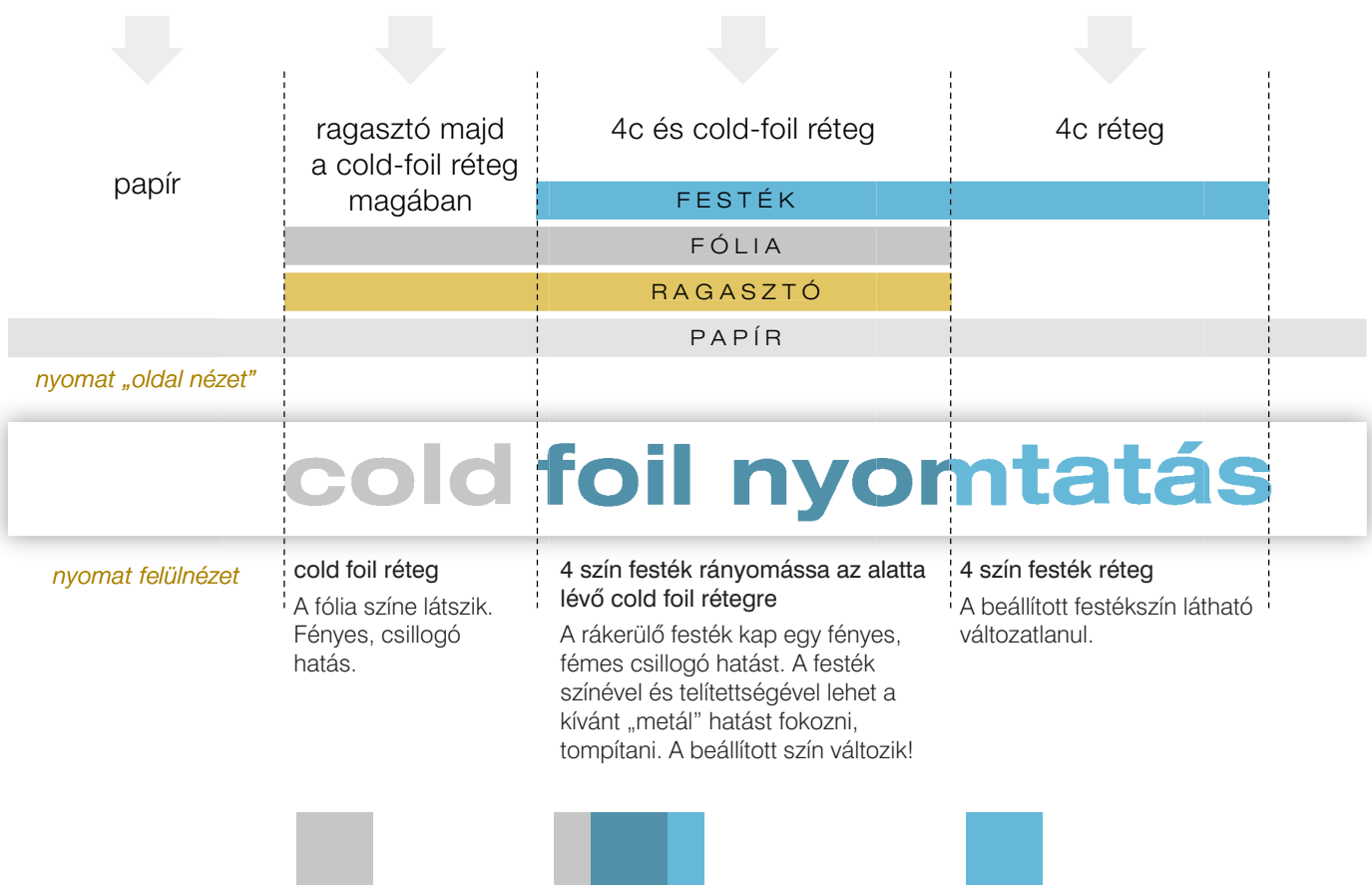
A prézeléssel kapcsolatos anyagleadási kérdésekkel, a nyomdai állomány elkészítésével és egyedi tulajdonságaival itt nem foglalkozunk. Az a honlapunkon, az anyagleadási segédletek menüben kellő részletességgel megtalálható.

Az itt bemutatásra kerülő korszerű technológiák közös jellemzője, hogy a metál színű felületek létrehozása jóval egyszerűbb. Nincs külön klisé költség, nagyobb az illeszkedési pontosság, gyorsabb az átfutás. Forradalmi újdonsága pedig az, hogy a fémfelület festékkel egyszerűen felülnyomható. Olyan új eszközt jelent, amivel nem csak önálló fémes hatást érhetünk el, hanem a létrehozható színtartományt a metál színekkel jelentős mértékben, olcsón és egyszerűen növelhetjük.



COLD FOIL

A hideg fólia (nemzetközileg is elterjedt angol nevén „cold foil”) eljárás elvét az alábbi ábra szemlélteti.



A leadandó állománynak 5. színként tartalmaznia kell a hideg fóliázandó objektumokat, amit a festékek előtt, elsőként viszünk fel a papírra. Így a nyomógépből kijövő íven a következő felületek jöhetnek létre:

- nyomatlan fehér (a papír színe)
- csak festékkel felülnyomott részek (normál színek)
- nyomatlan ezüst fémfólia
- festékkel felülnyomott ezüst fémfólia (metál színek)

TERVEZÉS

Milyen kiadványokhoz alkalmazzuk?

A cold foil technika tipikus alkalmazási területe a díszdobozok, üdvözlő képeslapok, magas esztétikai igényű akcidens kiadványok (meghívók, névjegyek), de megjelennek könyvborítók, exkluzív prospektusokban, magazinok címlapján, hétköznapiabb termékek (gyógyszer, csokoládé) csomagolásán is.

Olyan eszköznek tekinthető, ami kibővíti a tervezési lehetőségeket. A felhasználás módjától függően tud díszíteni, kiemelni, harsányabbá vagy ellenkezőleg elegánsabbá tenni kiadványokat.

Milyen elemek legyenek metál színűek a kiadványban?

A cold foil alkalmazása látványosabbá teszi a nyomatot. A kiadványban megjelenő grafikai elemek és a fényképek témái sokszor maguk kiáltanak cold foil után. A főcím bearanyozása, a fém tárgyak (autók, ékszerek) igazi metál megjelenítése kínálja elsőként magát, amin azonban érdemes átlépni, ha nem szokványos, hanem kiemelkedő eredményt szeretnénk.

Milyen legyen a metál szín?

Metál színek tulajdonságai

A kiadvány grafikai megtervezésekor a legfontosabb szempont a metál színek színtani tulajdonságainak ismerete és ennek megfelelő alkalmazása. Sok ezek közül nem köztudott, de figyelmen kívül hagyásuk esetén a színhatás valószínűleg elmarad a várakozásainktól, míg tudatos alkalmazásuk látványosabb eredményhez vezethet ugyanazon a képen vagy grafikán.

A leglényegesebb, amit tervezésekor folyamatosan szem előtt kell tartanunk, hogy **cold foilra nyomva minden szín sötétedik** és megváltozhat az árnyalata is. Emiatt elsősorban a középtónusokból érdemes kiindulni, figyelve arra, hogy a sötétedés után se laposodjon a kép, megmaradjon a kontrasztossága.

Különösen gyakori, gyermekbetegségnek tekinthető hiba, hogy minden fénylő objektum (nap, lámpa, kivilágított épület, ablakok) alá cold foil felületeket rakunk. A szín sötétedését a fémes csillogás nem kompenzálja, beszűrülnek a világos tónusok, csökkent árnyalati terjedelmű nyomatot kapunk. Sötét háttéren – a nagyobb kontraszt miatt – a fehér sokszor jobban világít, a fémes fény is látványosabb lehet, ha inkább apróbb részletek (ablakkeretek, boltívek, vízfodrok, fűszálak, homokszemek) megcsillantatására használjuk. Ezekről számos példát találhat majd készülő mintagyűjteményünkben, amit kérésére ingyen megküldünk.

Az ezüstre nyomott szín sötétedésének mértékéről és az árnyalatok megváltozásának irányáról támpontot adhat a lakk katalógusunkban és mintagyűjteményünkben található szín paletta, a tényleges színről pedig próbanyomatot vagy metalizát proofot készíthet (lásd a kiadvány végén).

Ha a felülnyomó szín nem kötött, kiemelésre (hangsúlyosabbá tételre) inkább élénk telített világosat (pl. 100% C + 10% M vagy 50% C + 100% Y) válasszunk. **A metálosság a sötétebb színeknél kevésbé látványos.** Fontos továbbá, hogy a metálszínű objektum és a környezete között a sötétedés ellenére is kontraszt maradjon.

Alacsony százalékos kitöltésű, halványított kevert színek (pl. egy 100% C + 100% Y sötétzöld 20 %-os telítettségben) cold foilra nyomva annyira beszűrülhetnek, hogy elvesztik színárnyalatukat. **40%-nál alacsonyabb kitöltési arányú szín alá csak ennek tudatában nyomjunk cold foilt.**

Ha ugyanazt a színt szeretnénk metálos csillogással visszakapni, vegyünk vissza 30-40%-ot a fekete-cián tartalmából.

Ha nem a kiemelés (hangsúlyosabbá tétel) a cél, elegáns hatást érhetünk el, ha cold foil struktúrákat (pl. szőnyegmintákat, patterneket) nyomunk felül sötétebb színekkel vagy közeli színárnyalatokkal. Az eleganciát cold foil alkalmazásnál is még tovább növeli a matt lakkozás.

Cold foilból raszteres árnyalatokat kihozni (az ezüst kitöltését csökkenteni) csak korlátozottan lehet. Annak ellenére, hogy a cold foil nyomólemezt készítésénél durva, 40-es rácssűrűséget használunk (a felülnyomó színeknél természetesen nem!), 20% alatti és 60% feletti kitöltéseknél a cold foil raszterpontok mérete már a kritikus kinyomhatósági tartományba kerül. Ilyenkor egy-két pont hiánya szabályos raszter tónusban már felhősséget eredményezhet. **Árnyalásra ezért inkább szabálytalan elrendezésű mintázatot (szemcsézettséget, elszórt pontokat) javasolunk, amelyek kevésbé érzékenyek egy-egy pontkimaradásra.**

Ugyanez vonatkozik bármilyen mintázatra: sraffozásra, vékony vonalakkal álló elemek (pl. kis körök) ismétlődésére.

Hasznos kreatív ötletek

Ne csak aranyban és ezüstben gondolkozzunk, hanem **más színek metál verziójában** is.

Ha **kiemelésre** használjuk, az első ötletet **próbáljuk meg megfordítani.** (Pl. borítónál nem a címet, hanem a háttér; épületet ábrázoló képnél az eget tenni fémes csillogásúvá.)

Felületkezelésként nem fényes, hanem **matlakkot** használva különlegesen egyedi metál felületeket hozhatunk létre, ami kiadványunkat meglepően elegánssá tudja tenni. Erre a célra a hibrid lakkozás is hasonlóan látványos, de az technikailag csak két menetes nyomással oldható meg, ami a költségeket kissé emeli.

Egy kivilágított épületnek vagy aranyozott szobornak ne az egésze alá rakjunk cold foilt, hanem **csak apró részleteit** (boltívek, kontúrok, szegélyek) emeljük ki.

Apró cold foil mintázatot vagy ornamentikát homogén színtónussal felülnyomva **elegáns háttér alnyomatokat** hozhatunk létre.

Egy fotó **homogén háttérének** (pl. egyszínű kék ég) növelhetjük a plasztikusságát, ha az **alá cold foil struktúrát** (foltokat, hullámokat) rakunk.

Metalizálással nem csak főcímeket, hanem egyéb szövegrészeket is kiemelhetünk. Az **olvashatóságot növeli**, ha csak a szöveg alatt van cold foil, a háttére alatt nem, vagy fordítva, kihagyva a szöveget a metalizált háttérből.

Arany cold foil

A cold foil technológia ezüst helyett arany alapszínű fémfóliával is alkalmazható. Ilyen módon különlegesen szép, a préghez mérhető minőségű arany felületeket kapunk, sok és nagy felületen a nyomatra simulva, de a klisé készítés plusz költsége nélkül. Cserébe viszont le kell mondanunk más metál színek létrehozásáról, hiszen az arany felülnyomásával a várható színt már különlegesen nehéz megtervezni.

Ha nem csak arany, hanem egyidejűleg más metál színű árnyalatot is szeretnénk létrehozni, vagy az arany árnyalatát mi meghatározni, az ezüstöt nyomjuk felül egy sárga színnel. Az így létrehozható arany árnyalatok száma végtelen. A választékban történő eligazodást a már említett készülő mintagyűjtemény kiadványunk külön skálával segíti.

NYOMDAI ÁLLOMÁNYOK ELKÉSZÍTÉSE COLD FOILHOZ

A nyomdai állományok elkészítésének lényege, hogy a cold foil alap réteg számára egy 5. szín-csatornát kell létrehoznunk. Ennek lépéseit a következő oldalakon szemléltetjük.

Példánkban a cold foil színcsatornát Photoshopban hozzuk létre, amiből Illustratorba ill. InDesignba beemelve készítjük el a nyomdai pdf-et.



Photoshop

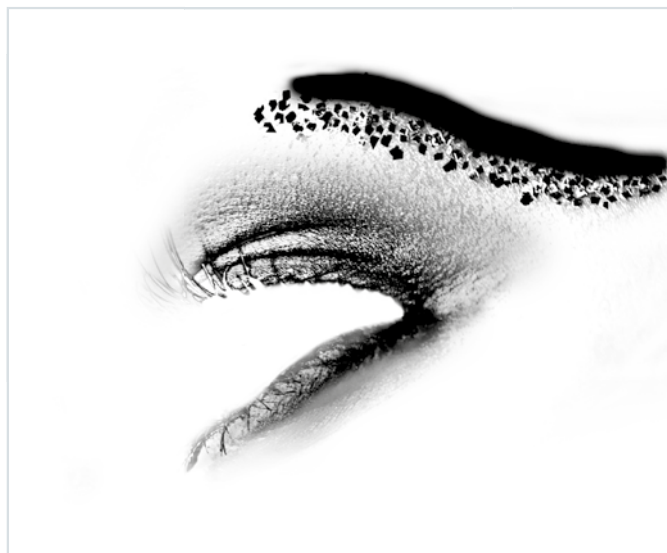
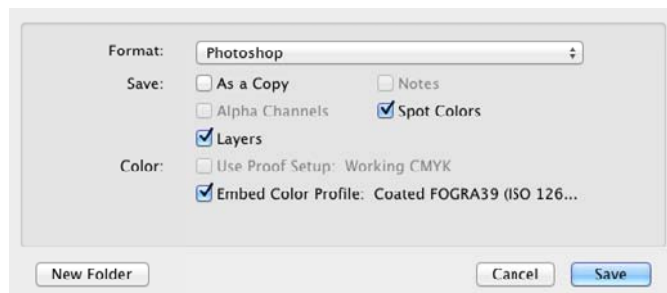
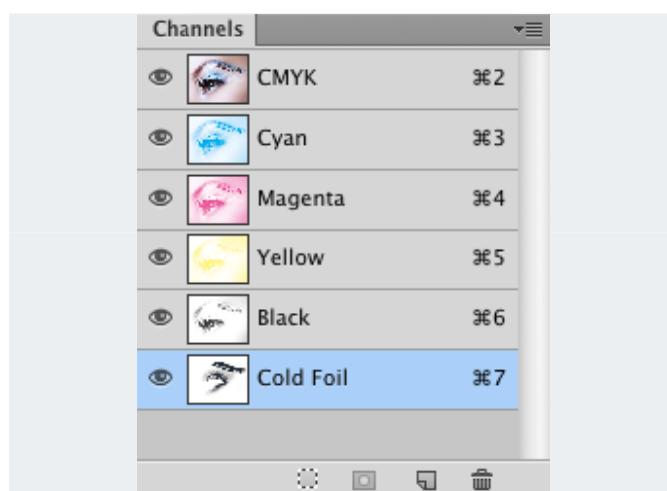
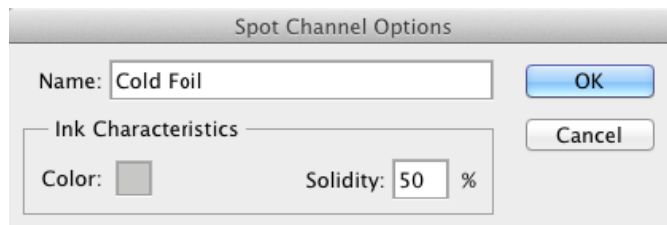
A legjobb módszer a cold-foil réteghez a kívánt területből egy ötödik (direkt szín) szín-csatorna létrehozása.

Az így elkészült 5 színes (4+1 layeres) állományból psd file mentése ami az akár indesign-ban, akár illustratorban jól használható a további feladatokra.

A kész nyomatról készült fénykép



4c kép



cold-foil 5. layer

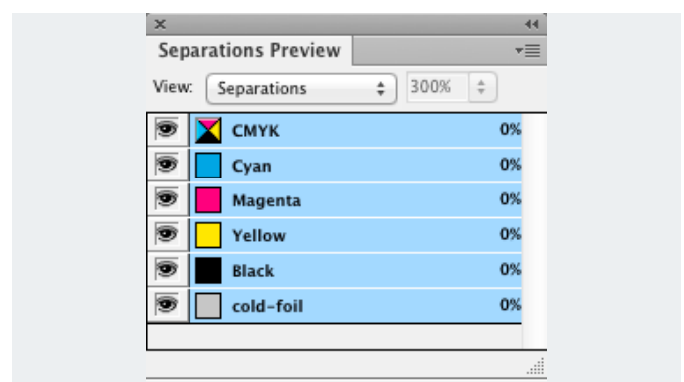
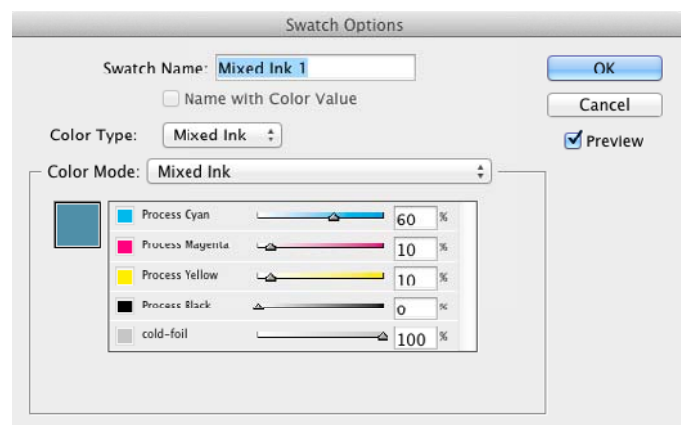
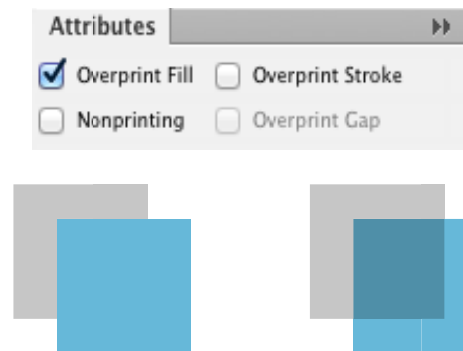
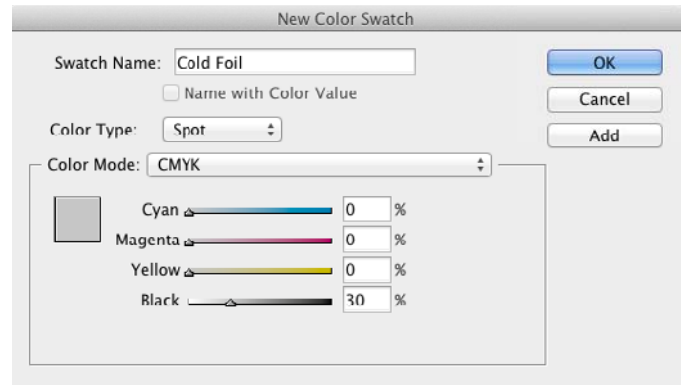
InDesign

Először létre kell hoznia egy direktszínt. Ha ugyanazt a direktszínt (azonos érték és elnevezés) használja, az minden programban könnyen átlátható lesz, illetve ha a PhotoShop-ban az előzőekben ismertetett módon készíti a képet, akkor az hozza magával a beállított színt.

A felülnyomás vagy a multiply beállítás kreatív használatával InDesignnal a fóliára rá tudja nyomtatni a CMYK színeket. (Vigyázz! A színek változnak!) A fólia elemek formáival, maszkolásával, illetve a fóliára nyomtatással eredeti és egyedi design hozható létre.

InDesign-ban lehetősége van „összekeverni” a fóliát CMYK-val, „kevert festék”-et létrehozva. Így egy fix CMYK értékhez fix fólia raszter értéket állíthatunk az egész kiadványon keresztül.

A „szétválasztási előkép” eszközzel lehet átnézni az egyes színkivonatokat.

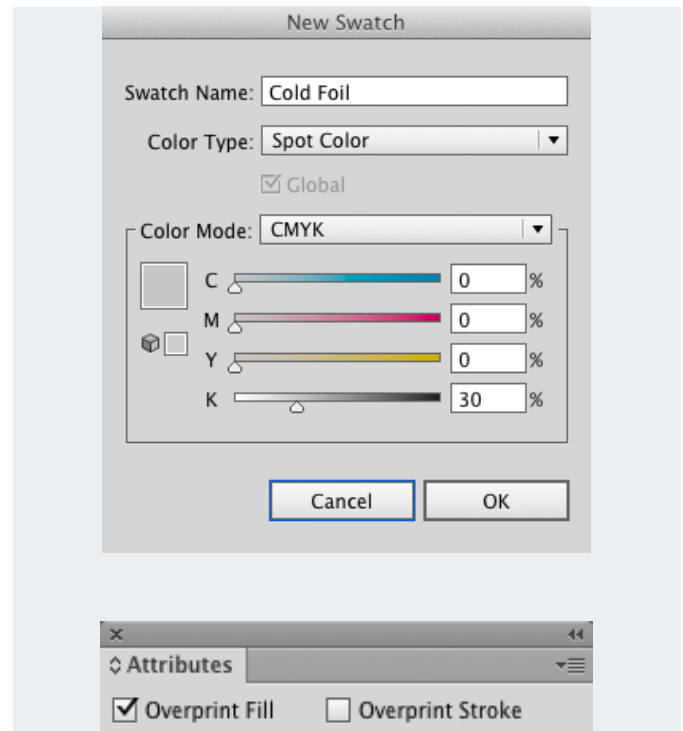


Illustrator

Először létre kell hoznia egy direktszínt. Ha ugyanazt a direktszínt (azonos érték és elnevezés) használja, minden programban könnyen átlátható lesz, illetve ha a Photoshop-ban az előzőkben ismertetett módon készíti a képet, akkor hozza magával a beállított színt.

A coldfoil elemeket felülnyomásba kell tennünk.

Az elkészült grafikát mentse el .ai-ként, így közvetlenül használhatja inDesign-ban.



Ellenőrzés munka közben

A nyomdai fájl készítése közben a legnehezebb a nyomási sorrendet és a felülnyomásokat fejben követve a végeredményt előre látni. Az előkészítés során jeleztük, hogy a cold foil 5. szín mindenhol kerüljön felülnyomásba (**overprint**). Ez elvileg szöges ellentéte a gyakorlatnak, hiszen nem a cold foil nyomja felül a festéket, hanem fordítva, de a látvány az állományban megegyezik a nyomási eredménnyel: **ahol a grafika és a cold foilt jelölő szín együttesen látszik, ott jönnek majd létre a metálos felületek.** (Fontos, hogy ellenőrzéskor a képernyőn a felülnyomásos nézet [Overprint Preview → Always] be legyen kapcsolva!)

A használt szoftverek mindegyikében (az Acrobat Professionalt is beleértve), **ki-be kapcsolgatva, külön meg tudjuk jeleníteni a grafika color részét és a cold foil színcsatornát.** Az ilyen módon történő ellenőrzéssel sok rejtett hiba időben észrevehető.

A cold foil színcsatorna direkt színe a képernyőn 30-40% feketeként jelenjen meg. Ez közelíti a sötétedés mértékét, így már szerkesztés közben észrevehetőek a látványos kontrasztcsökkenések. (Ne felejtjük el a felülnyomást (overprint) beállítani, és figyelni arra, hogy azt a képernyőn is a valóságnak megfelelően mutassa az adott szoftver!)

Az összhatás ellenőrzéshez, megrendelői jóváhagyáshoz többféle **proofolási lehetőség** közül lehet választani. Ezekről a kiadvány végén talál részletes ismertetést.

A nyomdai állomány technikai követelményei:

A cold foilt jelölő szín **bármilyen direkt szín** lehet, és a pdf-nek ugyanazon az oldalán legyen mint a grafika.

Külön layerre rakni nem kötelező, de mind a tervezés közbeni kezelhetőség, mind az áttekinthetőség, mind a nyomdai feldolgozás számára praktikus. Layeres pdf-ek használata esetén fontos, hogy töröljük ki a kikapcsolt layereket, mert feldolgozás közben véletlenül is bekapcsolódhatnak, láthatóvá téve a láthatatlannak szánt elemeket is.

A cold foil mindenhol **felülnyomásban** legyen.

A fekete festék cold foilra nyomva sem szürkül el. Finom fekete mintázatnál, apró betűs fekete szövegnél vagy vékony vonalagnál nem kell (sőt színilleszkedési problémák miatt nem is szabad) kihagyni alatta cold foilt, tehát maradjon itt is az overprint beállítás. Nagyobb teli fekete felület rányomásánál viszont nem látványos, de észrevehető különbség jöhet létre a fekete árnyalatában (lesz egy gyenge metálos beütése). Négy szín (color színekkel mélyített) fekete a cold foilon elszíneződik, barnás árnyalatú lesz. Ezekben a kivételes esetekben lehet érdemes a cold foil overprintjét kikapcsolni.

Vonalvastagság vagy vonalköz 0,15 mm alatt kritikus.

A metál fólia fizikai tulajdonságai a festéktől eltérőek. A használható vonalvastagságok, rácspont méretek és a illeszkedési pontosság némileg korlátozottabb, a várható eredmény bizonyos tartományokban már bizonytalan.

A **0,15 mm alatt** a vonalak vastagsága már **kritikus** lehet, azaz nem minden esetben jön. Ez különösen akkor lehet zavaró, ha betűvonalról vagy szabályos mintázat egy eleméről van szó, és a rajzolatot kizárólag ez a vékony festékkal nem felülnyomott vonal adná (pl. egy kis méretű ezüst logó). Vonalközökre ugyanez vonatkozik. Ilyen esetben át kell gondolni a grafikai tervet, és / vagy megvastagítani a vonalakat vagy bevállalni esetleges kimaradásuk kockázatát.

A cold foillal kinyomható **legkisebb betűméret** pontosan nem határozható meg, mert az nagymértékben függ a betűtípustól. 6 pont körül már kritikus lehet, light és kalligrafikus típusoknál különösen. Ez utóbbiaknál pl. tipikusan nagy a vékony és vastag vonalak közötti különbség. Ott akár nagyobb betűfokozatnál is előfordulhat, hogy eltűnik pl. egy „O” betű alja és teteje.

Egy vékony ezüst vonal kimaradása kevésbé zavaró, ha az festékkal felülnyomott. Az előbbi példánál maradva, ha az „O” ezüst marad, jobban észrevehető lesz ha sérül. Ha viszont felülnyomjuk pl. sárgával, a betű épnek látszik, olvasható marad. Annyi hibája lesz csak, hogy közelről megnézve, a vékony vonalak színe itt-ott nem lett arany, csak sárga.

Árnyaltos cold foil tónusok használata 20% alatt és 60% felett nem ajánlott.

Árnyaltos cold foilt 40-es rácssűrűséggel (100 lpi) küldünk lemezre, hogy minél nagyobb raszterpontok jöjjenek létre. Ennek ellenére kitöltési arányban **20% alatt már előfordulhatnak pontkiesések, 60% felett pedig becsukódások**, amik foltossá tehetik az egyenletes kitöltésű felületeket ill. az egyenletes verlaufokat. Ha egyenletes mintázatú tónus helyett inkább szabálytalan, pont vagy szemcse halmazokban gondolkodunk, egy-egy pont kiesése nem lesz észrevehető, bátrabban túlléphetünk ezeken az értékhatárokon.

Az éles cold foil határok finom raszteres elhalványítása kifejezetten előnyös hatású, bátran alkalmazható.

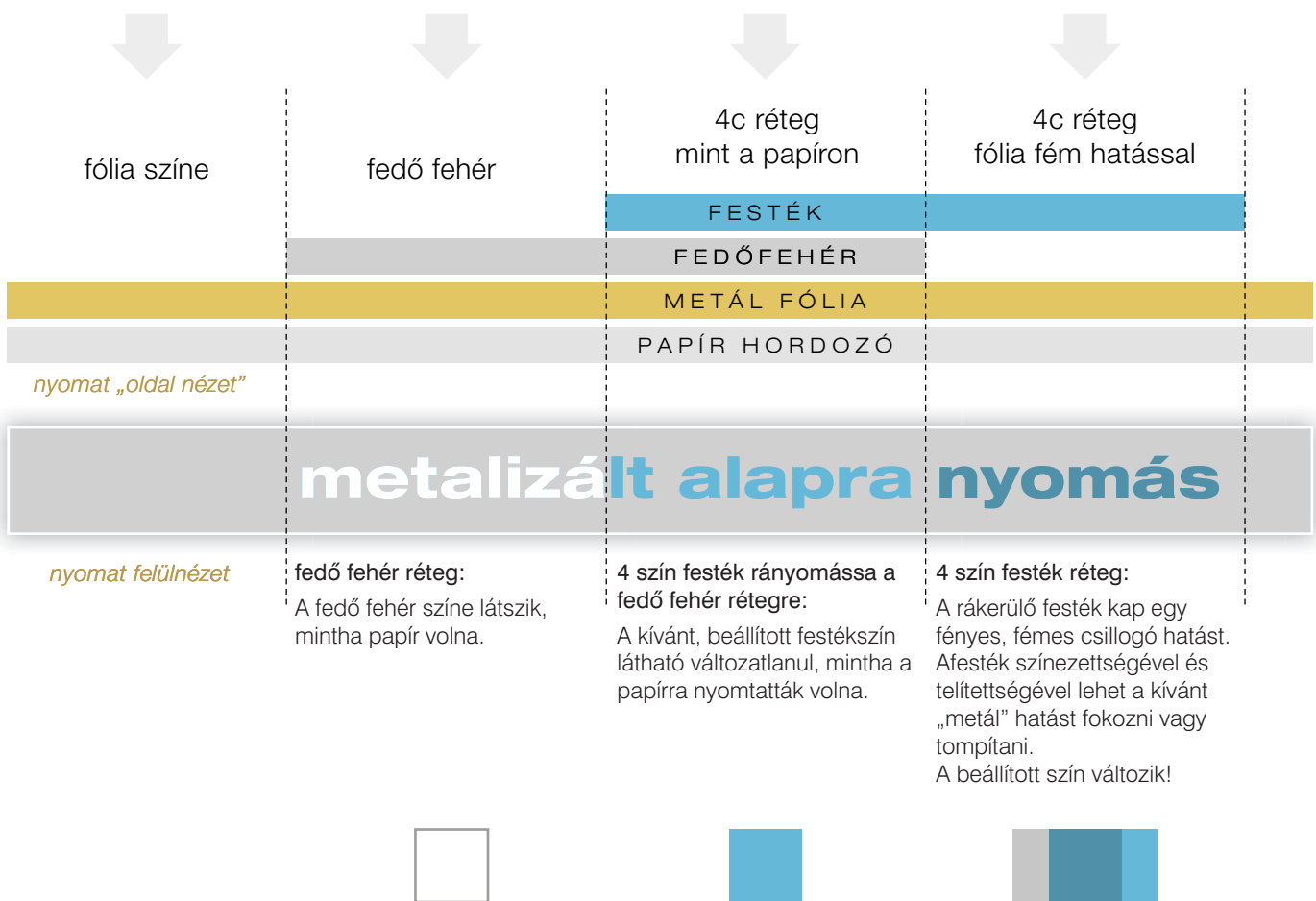
Trapping

A grafika kialakításánál számítanunk kell nyomás közbeni esetleges színillesztési pontatlanságra is, ami bár ugyanúgy csak század mm-es nagyságrendű, mint a festéknyomása, de a technológia jellegénél fogva gyakoribb és jobban észrevehető. Az ilyen esetek megelőzésében kiemelt szerepet kap az ún. trapping, ami kiadványszerkesztő szoftverekben, sima color nyomásnál is általánosan ismert, bár nem nagyon használt. Egyszerű műveletről van szó, ami nagyon finom, szabad szemmel nem látható átfedéseket hoz létre a színek találkozásánál. Cold foilnál ezen túl nem csak a felületek érintkezésével, hanem felülnyomásával is számolnunk kell, tehát nem csak a hézagoknak kell elejét vegyük a találkozásoknál, hanem az ezüst véletlen kikandikálását is a szín alól.

Ez a művelet az általános nyomdai az előkészítési rutin részét képezi, **a cold foillal leadott állományokat általában nem kérjük előre trappingelve**. Előfordulhat azonban, hogy a szükséges átlapolások létrehozása a pdf szerkezetének bonyolultsága vagy a grafika jellege miatt a pdf-ben egyáltalán nem, vagy csak kompromisszumok árán lenne elvégezhető (pl. a betűvonalat észrevehetően meg kellene vastagítani vagy veszélyesen el kellene vékonyítani). **Ilyenkor a trappingelés műveletének elvégzéséhez az ügyfél részvételét kérjük**. Ismertetjük, hogy miben kell dönteniük (milyen kockázatot milyen kompromisszumok árán) és pontos instrukciókat adunk arról, hogy ha vállalják a vékonyítások vagy vastagítások elvégzését, azt hol és milyen mértékben tegyék.

METALIZÁLT ALAPRA NYOMÁS

A teli metalizált fólia alapra történő festék nyomással is létrehozhatunk fémszíneket, hasonló eredményt érve el, mint a cold foillal. Az eljárás elvét az alábbi ábra szemlélteti.



Látható, hogy azok az elemek lesznek (maradnak) metál színűek, amiket közvetlenül az alapra nyomunk. Amit pedig nem akarunk fémesnek hagyni, az alá fedő fehér festékréteg kell kerüljön. A leadandó állománynak tehát az 5. színe nem a metalizált objektumoké lesz, hanem ennek pont az inverze, a fedő fehér. A nyomógépből kijövő íven most a következő felületek lesznek:

- nyomatlan ezüst fémfólia (a nyomathordozó alap ezüst színe)
- fedő fehér festékekkel felülnyomott fémfólia (ez lesz a nyomaton fehér)
- csak festékekkel, a fedő fehér kihagyásával felülnyomott felület (metál színek)
- festékekkel felülnyomott fedő fehér réteg (normál színek)

TERVEZÉS

Egy metál színeket tartalmazó kiadvány elkészítésénél már a tervezés első fázisában el kell döntünk, hogy cold foil technológiához vagy metál ezüst alapra történő nyomáshoz készítsük-e el a nyomdai állományt.

Különbségek a cold foilhoz képest

Ennél a technológiánál a fedő fehér festék segítségével alakítjuk ki a metál felületeket (kitakarjuk a teli ezüstből). Így vonalvastagságok és kitöltési százalékok tekintetében nincs különbség a hagyományos festéknyomásokhoz képest. Bátran **mehetünk 0,15 mm vonalvastagság alá akár 0,03-ig, és hozhatunk létre ezüst rasztereket finom rácssűrűség mellett is 20% alatt és 60% felett.**

Kevésbé kedvező tulajdonsága, hogy **a fedő fehér rétegre nyomott színek intenzitása némileg elmarad** a cold foilnál a papírra közvetlenül nyomottakétól.

Az ezüstöt felülnyomó színek ugyanúgy besötétednek, mint a cold foil technológiánál. A metál színek szintani tulajdonságairól és az ezt figyelembe vevő grafikai terv kialakításának szempontjairól részletesen ott olvashat.

Milyen kiadványokhoz alkalmazzuk?

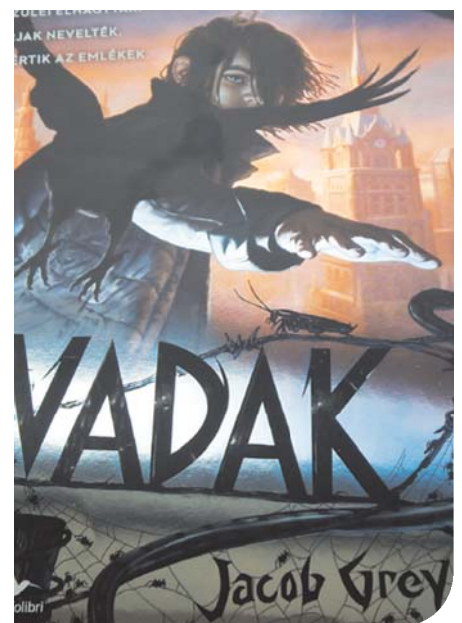
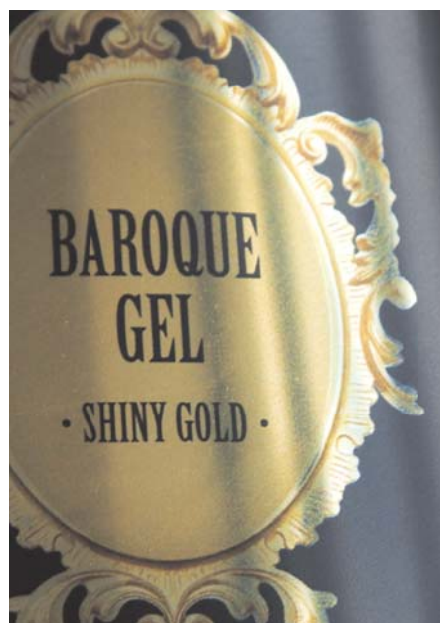
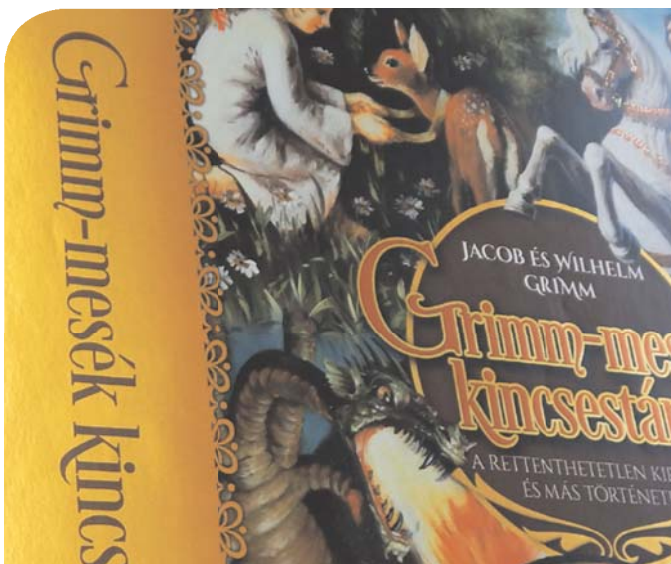
Elsősorban olyan kiadványokhoz ajánljuk, amelyek **nagyrészt metál színeket tartalmaznak.** Legjellemzőbb példák alkalmazásukra az italos díszdobozok, a különleges könyvborítók és vásárlást ösztönző termékek (wobbler, display stb.).

NYOMDAI ÁLLOMÁNYOK ELKÉSZÍTÉSE

A nyomdai állományok elkészítésének lényege, hogy a fedő fehér szín számára egy direkt színt kell létrehozunk. Ennek lépéseit a következő oldalakon szemléltetjük.

Példánkon csak a készítés egyes fázisait mutatjuk be, a menü ablakok beállításai megegyeznek a cold foilnál a 9-11. oldalakon alkalmazott módszerekkel.

Célunk egy olyan nyomat létrehozása, ahol a metál ezüst alapon a kép egy része metál színű, egy része nem. A rákerülő szövegek szintén, de ezen túl van még fehér és tiszta ezüst sor is.



PhotoShop

A képen lévő nem metál részlethez egy fedő fehér direkt színt kell létrehoznunk 5. szín-csatornaként (Channels / New spot channel). Az így elkészült, 5 színt tartalmazó képet psd állományként mentve, Indesign-ba betöltjük, és hozzáadjuk a szövegsorokat.

Példánkban a kép közepén lévő falavelet szeretnénk, hogy ne metál színű legyen, tehát ezt rajzoljuk körül, és mentjük el 5. színcsatornaként.



InDesign

A képre InDesign-ban négy féle szövegsort helyezünk. Ezek színezete aszerint fog kialakulni, hogy rakunk-e alá fedőfehéret és milyen felülnyomást állítunk be hozzá.



A SILVER szót kitakarjuk a kép color részéből, de a nem rakjuk be a fedőfehér színcsatornába, így alatta teljes mértékben látszani fog a nyomathordozó. A SILVER szó tiszta ezüst színű lesz. A fehér kitakarást nem szabad felülnyomásba tenni, különben nem fog látszani.



Az AUTHUM szót szintén kitakarjuk a kép color részéből, de berakjuk a fedőfehér színcsatornába is. Az AUTHUM szó ettől a nyomaton fehér színű lesz. A fehér kitakarást, akár ki is lehet hagyni, de akkor a fedőfehér felülnyomását knockout-ra kell átállítani.



A COLORS szót zöldre színezzük, de nem rakjuk be a fedőfehér színcsatornába, így alatta látszani fog a nyomathordozó, amitől metál zöld színű lesz. A COLORS szót sem szabad felülnyomásba tenni, különben beleolvad a háttérbe (a szöveg zöld színe hozzáadódik a háttérhez), és alig lesz észrevehető.



A 2016 szót is zöldre színezzük, berakjuk fedőfehér színcsatornába is, így nem fog látszani alatta a nyomathordozó. A 2016 normál zöld színű lesz.

Ahogy a fenti második lépésnél leírtuk, a fedő fehéret önmagában használhatjuk a tiszta fehér szín létrehozására, anélkül, hogy külön takarnánk ki a colorból. Ebben az esetben viszont nem lehet egységesen felülnyomásba (overprint) rakni. Tehát a colorból kihagyható a AUTHUM szó kitakarása, de cserébe a fedő fehéret felülnyomás helyett kiütésre (knock out) kell állítani. Mindenki saját megítélésére bízunk, hogy melyik módszert tartja egyszerűbbnek és biztonságosabbnak.

Ellenőrzés előkészítés közben

A nyomdai fájl készítése közben a legnehezebb a nyomási sorrendet és a felülnyomásokat fejben követve a végeredményt előre látni. Az előkészítés során jeleztük, hogy a fedő fehér 5. szín mindenhol kerüljön felülnyomásba (overprint). Ez elvileg szöges ellentéte a gyakorlatnak, hiszen nem a fedő fehér nyomja felül a festéket, hanem fordítva, de így nem kell figyelniük a nyomási sorrendre, a képernyőn látottakból könnyen következtetni tudunk a nyomási eredményre: **ahol a grafika és a fedő fehér jelölő szín együttesen látszik, ott jönnek majd létre a NEM METÁL SZÍNŰ felületek.** (Fontos, hogy ellenőrzéskor a képernyőn a felülnyomásos nézet be legyen kapcsolva!)

A használt szoftverek mindegyikében (az Acrobat Professionalt is beleértve), **ki-be kapcsolgatva, külön meg tudjuk jeleníteni a grafika color részét és a fedő fehér színcsatornát.** Az ilyen módon történő ellenőrzéshez, már nem kis képzelőerő és logika szükséges, de nem kihagyható.

Az összhatás ellenőrzéshez, megrendelői jóváhagyáshoz többféle proofolási lehetőség közül lehet választani. Ezekről a kiadvány végén talál részletes ismertetést.

A nyomdai leadás technikai követelményei

A fedő fehér jelölő szín ne fehér legyen és a pdf azonos oldalára kerüljön a grafikával.

A fedő fehérét a tervezés folyamatában szürke háttéren fehér direkt színnel használni jó ötlet lehet, de az anyagleadáshoz állítsák vissza a fehér alapot, a fedő fehérét pedig színezzék be bármire, ami **a fehér háttéren látszik.** Külön layerre rakni nem kötelező, de praktikus. Fontos, hogy ne legyenek kikapcsolt layerek, mert feldolgozás közben véletlenül bekapcsolódhatnak, így láthatóvá téve a láthatatlannak szánt elemeket is.

Figyeljünk a fedő fehér felülnyomás beállításaira.

Attól függően, hogy a fehér színű felületeket milyen módszerrel hozzuk létre (lásd 18. oldal), másként kell ellenőrizniük a felülnyomásokat. Vagy minden fedő fehérnek egységesen felülnyomásban kell lenni, vagy kivételt kell tennünk azokkal, amiket tiszta fehérnek akarunk.

A fedő fehérből ki kell hagyni a feketét.

A fekete fedő fehér rétegre nyomva szürkébb lesz, mint az ezüst fólián. Fekete színű objektumok alatt, még finom fekete mintázatnál, apró betűs fekete szövegnél vagy vékony vonalaknál is ki kell hagyni alatta a fedő fehérét, különben fakóbb, a nagy felületeken pedig felhős feketét kapunk.

A feketeték egy színűek legyenek.

Az ezüst alapra közvetlenül nyomott fekete viszont szép mély lesz, nincs szükség azt további color színekkel mélyíteni. Söt kerülendő is, mert így könnyen barnás árnyalatot kaphat.

Vonalvastagság, raszter kitöltés korlátok nincsenek.

A kinyomható méretekre ez a technológia nem érzékeny, így ugyanazokat a méret és vonalvastagság korlátokat (0,03 mm) vehetjük figyelembe, mint normál festék nyomásánál.

Ugyanez érvényes a rasztertónusokra is. Míg cold foilnál fizikai korlátokba ütközünk a világosabb és sötétebb ezüst tónusok létrehozásakor, metalizált alap esetén a fedő fehérrel (azaz a cold foil inverzével) ugyanezt a rácssűrűség csökkentése nélkül is szabadon használhatjuk. Pl. 10%-os ezüstöt úgy, hogy 90%-os fedő fehér rasztertónust nyomunk a metál ezüst alapra. Cold foilnál ugyanez már problémát jelentene.

Trapping

A illesztési pontatlanságnak sem nagyobb a veszélye, mint a normál festék nyomásnál. Egyedül a fedő fehér találkozások azok, amik külön odafigyelést igényelnek. Míg a cold foilnál arra kell ügyelnünk, hogy kicsit pontatlanabb illeszkedés esetén se kandikáljon ki a az ezüst a szín alól, a metalizált alapra történő nyomásnál **a fehér kilógások megelőzése** jelent külön feladatot. Ahogy a cold foil esetén is, a szükséges finom átlapolásokat szoftveresen **a nyomda állítja be**. De itt is elképzelhetők olyan bonyolultabb grafikák, ahol **az ügyfél segítségét kérjük**, pontos instrukciókat adva arról, hogy mit és hol kell vastagítani vagy vékonyítani.

ELLENŐRZÉSI LEHETŐSÉGEK MINDKÉT TECHNOLÓGIÁHOZ

A metalizált kiadványok grafikáinak tervezése közben komoly nehézséget jelent, hogy a képernyőn a nyomdatechnikai korrektséget csak közvetve látjuk, a végeredmény összhatását pedig jó esetben is csak elképzelni tudjuk.

Az alábbiakban összefoglaljuk, hogy milyen megoldások jöhetnek szóba a gyártás előtti és közbeni ellenőrzéshez, és melyik milyen és mennyire megbízható információt adhat a fentiekről.

Állomány ellenőrzés leadás előtt

Az elkészült nyomdai pdf-ben leadás előtt ellenőrizni kell a cold foil felületek hiánytalanságát és egyezését a grafikai tervvel. Ezt legkönnyebben Acrobat Professionalban megnyitva vagy Photo-Shopban rászterizálva tudjuk megnézni a színcsatornák ki-be kapcsolgatásával. A metál felületeket felülnyomó színek világosság csökkenésének a mértékéről hozzávetőleges információt kapunk, ha az adott színhez csak a megtekintéskor 30-40% feketét adunk.

Próbanyomás

A teljes kiadvány vagy annak nagyobb kiemelt részei egy íven összerakva, minimális példányszámban az egész gyártáson végigvihető.

Jellemzői: a tényleges vagy hasonló papíron a legnagyobb biztonsággal ellenőrizhetőek a színek, a metálos részek esztétikai megjelenésével együtt. Doboz akár ki is vágható.

Hátránya: költséges

Részletnyomás

A grafikai állományból néhány egészen kis (1-2 cm-es) részletet kiemelve felrakjuk egy ugyanilyen technológiával készülő másik kiadvány ívének a leeső részeire.

Jellemzői: méretei miatt csak a metálszínek helyi ellenőrzésére használható, az egész kiadvány esztétikai megjelenésének megítélésére nem. Külön költségekkel nem jár.

Hátránya: átfutási ideje meglehetősen hosszú lehet, attól függően hogy mikor gyártunk legközelebb olyan ívet ugyanilyen technológiával, ami mellé felfér.

Cold foil proof

Nemrég bevezetett technológia.

Jellemzői: ellenőrizhető rajta a kiadvány esztétikai megjelenése, a nyomdai állomány technikai hibátlansága. Szerződés értékű színmintának nem tekinthető, csupán iránymutató jellegű.

Nyomási méret: 450 x 305 mm. Ára a normál A3 color proof kétszerese. Átfutási ideje minimum 1 és 1/2 nap. Nagyobb mennyiség esetén külön árkalkuláció kérhető.

A proofolandó állományt ugyanolyan módon kell leadni, mint nyomáshoz: a cold foilt jelölő szín külön színcsatorna legyen.

Metalizál alapra készített proof

Nemrég bevezetett technológia.

Jellemzői: ellenőrizhető rajta a kiadvány esztétikai megjelenése, a nyomdai állomány technikai hibátlansága. Szerződés értékű színmintának nem tekinthető, csupán iránymutató jellegű.

Nyomási méret: A3. Ára a normál A3 color proof kétszerese. Átfutási ideje kb. 1 nap.

A proofolandó állományt ugyanolyan módon kell leadni, mint nyomáshoz: a fedő fehért jelölő szín külön színcsatorna legyen.

Végleges nyomat jóváhagyás gépinduláskor

Színhűségben és esztétikai megjelenésben a végterméknek tekinthető, sőt a nyomógépen még bizonyos korlátok között igazítani is lehet rajta.

Hátránya: minden olyan módosítás, ami a grafikai állományt érinti, kiemelési és lemezismétlési költségekkel jár, és veszélyezteti a szállítási határidőt. Ha az ügyfél a nyomatot a gépinduláskor megfelelőnek találja, külön költsége nincs.